

BAKIRKÖY BELEDİYESİ EŞİTLİK BİRİMİ



# Şiddete Karşı Güçlü Kadınlar

EL KİTABI

Doç.Dr.  
**AYŞEGÜL**  
*Ovalıoğlu*  
BAKIRKÖY BELEDİYE BAŞKANI



**EVİMİZ**  
**BAKIRKÖY**  
Huzurlu Güvenli Modern



Kadına yönelik şiddet, mücadele edilmesi gereken en temel insan hakları ihlallerinden biri olarak varlığını sürdürüyor. Bu sorun, yalnızca kadınların yaşam hakkına yönelik bir tehdit oluşturmakla kalmıyor, aynı zamanda toplumun refahını ve geleceğini de derinden etkiliyor. Bu nedenle, kadınların toplumun her alanında eşit, güvenli ve onurlu bir şekilde var olabilmesi hepimizin ortak sorumluluğudur.

Göreve geldiğimiz günden bu yana, “Birlikte Yönetim” ilkesiyle hareket ediyoruz. Bu anlayışla, kadına yönelik şiddet sorununun çözümüne de katkı sunmak istiyoruz. Biliyoruz ki, şiddetle mücadele yalnızca hukuki veya kurumsal bir mesele değil, aynı zamanda toplumsal dayanışmayı gerektiren bir süreçtir. Ancak bireylerin, ailelerin, sivil toplum kuruluşlarının ve kamu kurumlarının el ele vermesiyle başarıya ulaşabiliriz. Şiddetsiz bir toplum için her birimizin sorumluluk alması, farkındalık yaratması ve destek mekanizmalarını güçlendirmesi son derece önemlidir.

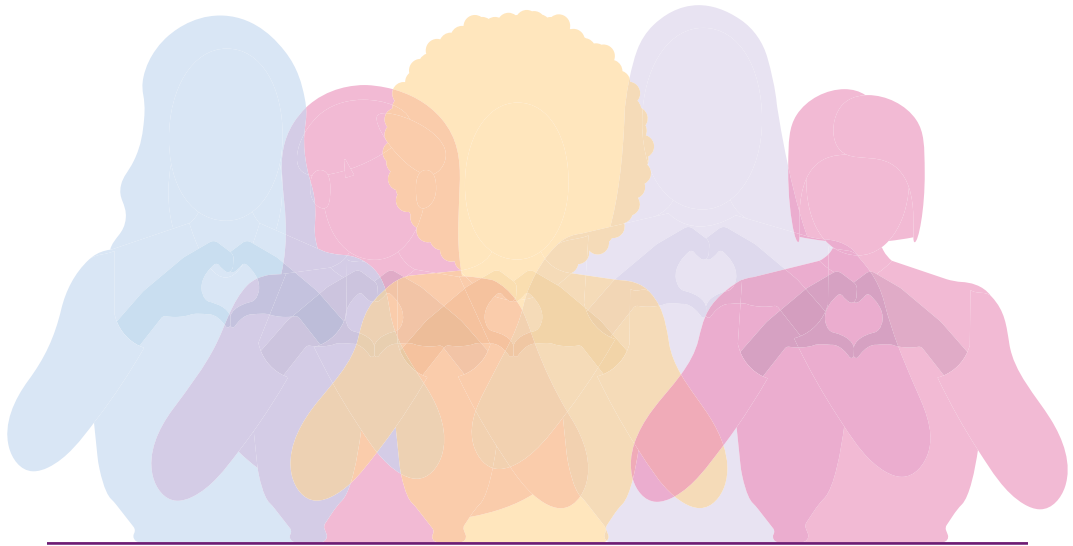
Bakırköy Belediyesi olarak, bu hassasiyetlerle kadına yönelik şiddetin her türüne karşı “sıfır tolerans” ilkesiyle hareket ediyoruz. Bu kitapçık, kadınlarımızın haklarını öğrenmeleri, şiddet karşısında neler yapabileceklerini bilmeleri ve destek mekanizmalarına erişebilmeleri amacıyla hazırlandı. İçeriğinde, kadına yönelik şiddetin tanımları, yasal haklar, başvuru yolları ve örnek dilekçeler gibi pek çok önemli bilgiye yer verdik.



**Doç. Dr. AYŞEGÜL OVALIOĞLU**  
Bakırköy Belediye Başkanı

Kadına yönelik şiddet, evrensel bir insan hakları sorunu haline gelmiştir ve bu soruna karşı dünyanın her yerinde verilen mücadelede yerel yönetimlerin üstlendiği rol hayati bir önem taşımaktadır. Bakırköy Belediyesi olarak, bu küresel çabaya katkı sunmaktan gurur duyuyoruz.

Kadınların sesi olmak, onların yanında durmak ve şiddetsiz bir toplum inşa etmek için çalışmalarımızı sürdürüreceğiz. Her kadının güçlü, güvende ve eşit olduğu bir dünya kurmaya kararlıyız.



## İÇİNDEKİLER

---

### 25 KASIM KADINA YÖNELİK ŞİDDETE KARŞI ULUSLARARASI MÜCADELE GÜNÜ

#### KADINA YÖNELİK ŞİDDET

- Kadına Yönelik Şiddetin Tanımı
- Şiddet Türleri
- Kadına Yönelik Şiddetin Nedenleri
- Toplumsal Nedenler
- Kişisel Nedenler
- Kadına Yönelik Şiddetin Etkileri

#### KADIN HAKLARI VE KADINA YÖNELİK ŞİDDET KONUSUNDA YASAL ÇERÇEVE

- 6284 Sayılı Kanun
  - Koruyucu Tedbir Kararları
  - Önleyici Tedbir Kararları
- İstanbul Sözleşmesi
- Türk Ceza Kanunu
- Türk Medeni Kanunu

#### KADINA YÖNELİK ŞİDDETLE MÜCADELE MEKANİZMALARI PRATİK BİLGİLER

#### KADINLARIN İŞ YAŞAMINDA HAKLARI DİLEKÇE ÖRNEKLERİ

#### YARARLI BİLGİLER VE İLETİŞİM BİLGİLERİ

- Acil Durum Numaraları
- Kadına Yönelik Şiddetle Mücadele Eden Kurum ve Kuruluşlar
- Psikolojik ve Hukuki Danışmanlık Alınabilecek Yerler





**25 KASIM  
KADINA YÖNELİK  
ŞİDDETE KARŞI  
ULUSLARARASI  
MÜCADELE GÜNÜ  
HAKKINDA**



## **25 Kasım tarihi neden Kadına Yönelik Şiddete Karşı Uluslararası Mücadele Günü olarak anılmaktadır?**

• 1960 yılında Dominik Cumhuriyeti'nde Trujillo diktatörlüğüne karşı direnişin sembolü olan Mirabal Kardeşler'in zalimce katledilmesi, kadın hakları mücadelesinde bir dönüm noktası olmuştur. 1981'de Latin Amerika kadın hareketi tarafından bu tarih, "Kadına Yönelik Şiddete Karşı Mücadele Günü" olarak kabul edilmiş, 1999'da ise Birleşmiş Milletler tarafından uluslararası bir gün olarak ilan edilmiştir.

## **Kadına yönelik şiddet neden bir insan hakları ihlalidir?**

• Kadına yönelik şiddet, fiziksel ve ruhsal zarar veren eylemlerden ekonomik ve psikolojik baskılara kadar geniş bir yelpazede tüm toplumları etkiler ve bireyin güvenli, saygın bir yaşam hakkını ihlal eder. Bu nedenle insan hakları kapsamında mücadele edilmesi gereken evrensel bir sorundur.

## **25 Kasım gününün farkındalık yaratmada önemi nedir?**

• 25 Kasım günü, kadına yönelik şiddetle mücadelede toplumsal cinsiyet eşitliğinin sağlanması ve adil bir toplum inşa edilmesi için farkındalık yaratır. Aynı zamanda, toplumu şiddetle mücadelede bir araya getiren, dayanışmayı artıran bir birliktelik sunar.

## **Peki, bunun için ne yapmalı?**

• Kadına yönelik şiddeti önlemenin ilk adımı, bu sorunu tanımak ve anlamaktır. Şiddetin farklı türlerini ve etkilerini bilmek, bireyleri farkındalık kazanmaya ve doğru şekilde hareket etmeye yönlendirecektir. Bu farkındalığın ışığında, bireysel ve toplumsal düzeyde etkili adımlar atmak mümkün olacaktır.







# KADINA YÖNELİK ŞİDDET



## KADINA YÖNELİK ŞİDDET NEDİR?

• Kadına yönelik şiddet, kadınların cinsiyetlerinden ötürü maruz kaldıkları fiziksel, psikolojik, cinsel, ekonomik ve dijital zarar verici davranışları ifade eder. Bu şiddet türü, ev içinde ve dışında kadınları hedef alarak sistematik bir şekilde gerçekleşir. Kadına yönelik şiddet, güç kullanarak kontrol kurmak, kadınları baskı altına almak veya cezalandırmak gibi farklı nedenlerle ortaya çıkabilmektedir.

## ŞİDDET TÜRLERİ NELERDİR?

### • Fiziksel Şiddet:

Kadının bedenine zarar vermek amacıyla uygulanan her türlü saldırdır. Yumruk, tokat, tekme gibi fiziksel temas içeren şiddet türlerinin yanı sıra, sağlık sorunları olduğunda doktora gitmesine izin vermemek gibi kadının yaşam kalitesini doğrudan etkileyen eylemleri de içerir.

### • Psikolojik Şiddet:

Kadını kontrol etmek, denetlemek veya küçük düşürmek için uygulanan tehdit, aşağılama, suçlama ve yalnızlaştırma gibi duygusal manipülasyonları içerir. Duygusal ihtiyaçları karşılamamak, kadının sosyal çevresini sınırlandırmak veya sürekli eleştiride bulunmak psikolojik şiddetin yaygın örnekleridir.

### • Cinsel Şiddet:

Kadının rızası dışında cinsel eylemlere zorlanması, taciz, tecavüz gibi durumları kapsar. Aynı zamanda zorla evlendirme veya fuhşa zorlama gibi durumlar da bu başlık altındadır.

### • Ekonomik Şiddet:

Kadının ekonomik özgürlüğünü kısıtlamak amacıyla yapılan maddi baskıları içerir. Kadının çalışmasına engel olmak, gelirine el koymak veya maddi ihtiyaçlarını karşılamamak gibi davranışlar bu şiddet türüne örnektir.

### • Tek Taraflı İsrarlı Takip:

İsrarlı takip, bir kişinin bir başkasını sürekli olarak fiziki ya da dijital yollarla izleyerek, taciz ederek ya da iletişim kurmaya zorlayarak mağdurun güvenlik hissini tehdit eden davranışlarda bulunmasıdır. Sürekli telefonla arama veya mesaj gönderme, sosyal medya hesapları üzerinden mesaj atma, çalıştığı yere gelip rahatsız etme gibi davranışlar ısrarlı takip örnekleridir.

### • Dijital Şiddet:

Teknolojik araçlarla kadını sürekli takip etme, özel bilgilerinin izinsiz paylaşma, tehdit edici mesajlar gönderme gibi dijital ortamlarda uygulanan şiddet türüdür. Dijital şiddet, kadının mahremiyetini ihlal eder ve dijital platformlarda tacize maruz kalmasına neden olabilir.

### Kadına Yönelik Şiddetin Nedenleri Nelerdir?

Kadına yönelik şiddetin toplumsal ve kişisel pek çok nedeni vardır.

#### KADINA YÖNELİK ŞİDDETİN TOPLUMSAL NEDENLERİ:

Kadına yönelik şiddet, toplumda derin köklere sahip cinsiyet eşitsizliği ve ataerkil kültürel değerler gibi yapısal sorunlardan beslenmektedir. Toplumsal cinsiyet rollerinin kadınları ikinci plana atması ve erkeklere güç, kontrol, otorite sağlama sorumluluğu yüklemesi, şiddetin normalleşmesine neden olabilmektedir. Toplumda, kadının itaat etmesi gereken, sessiz kalması beklenen bir birey olarak görülmesi, şiddetin sürekliliğini sağlamaktadır.

### • Toplumsal Baskı ve Gelenekler:

Kadınların şiddete karşı sessiz kalmalarına neden olan kültürel normlar, kadınların ekonomik bağımsızlıktan yoksun olmalarına ve ailevi baskılarla birlikte yalnızlaşmalarına yol açmaktadır.

### • Destek Mekanizmalarındaki Eksiklikler:

Şiddete uğrayan kadınların hukuki ve psikolojik destek alabilecekleri mekanizmaların yetersiz veya erişilemez olması, kadınların şiddet döngüsünden çıkmasını zorlaştırır.

### • Kadınlara Yönelik Ayrımcılık:

Toplumda şiddete uğrayan kadınların damgalanması ve haklarında olumsuz yargılara varılması, şiddet mağdurlarının konuşmaktan veya yardım istemekten çekinmelerine neden olmaktadır.

### • Kadına Yönelik Şiddetin Kişisel Nedenleri:

Kadınların şiddet içeren ilişkilerden ayrılmalarını zorlaştıran bir dizi kişisel neden bulunmaktadır. Kadınlar, çoğunlukla şiddetin bitmesini istemekte, ilişkilerinin sona ermesini değil. Ancak, bu süreçte karşılaşılan zorluklar nedeniyle kadınlar çoğu zaman ilişkilerinde kalmak zorunda hissederler:

• **Korku ve Güvensizlik:**

Şiddet uygulayan kişinin daha fazla zarar vereceği endişesi, kadını ilişkinin içinde kalmaya mecbur bırakabilir. Ayrıca, yalnız kalma, ekonomik güvenceyi kaybetme korkusu gibi güvensizlikler de ilişkiyi sürdürme nedenlerinden biridir.

• **Utanç ve Suçluluk Hissi:**

Kadınlar, yaşadıkları şiddetin kendi kusurları olduğunu düşünerek utanır ve bu durumdan kendilerini sorumlu hissederler. Bu suçluluk duygusu, kadının kendini yetersiz görmesine ve ayrılma isteğinden vazgeçmesine yol açabilir.

• **Ekonomik Bağımlılık:**

Kadının finansal açıdan eşine bağımlı olması, maddi imkânsızlıklar içinde ilişkiden çıkış yapmasını zorlaştırır. Ekonomik bağımlılık, özellikle çocuklu kadınlar için büyük bir engel teşkil eder.

• **Travmatik Bağlanma:**

Yoğun şiddet ortamlarında oluşan psikolojik savunma mekanizmaları nedeniyle kadınlar, şiddet uygulayan kişiye karşı empati, minnet ve sadakat gibi olumlu duygular geliştirebilir. Bu durum, kadının ilişkiyi sonlandırmasını zorlaştırır ve şiddet döngüsünün devam etmesine neden olabilir.

**Şiddetin Kadınlar Üzerindeki Etkileri Nelerdir?**

Kadına yönelik şiddet, kadınların hayatında fiziksel, psikolojik ve toplumsal alanda derin yaralar açmaktadır. Bu etkiler sadece şiddete maruz kalan kadınları değil, çevrelerindeki çocukları, yakın aile bireylerini ve toplumu da olumsuz etkilemektedir.

**BU ETKİLERİ PSİKOLOJİK, FİZİKSEL VE TOPLUMSAL ETKİLER OLARAK SIRALAYABİLİRİZ:**

**PSİKOLOJİK ETKİLER**

Kadınların şiddete maruz kalmasının en derin etkileri ruhsal alanda görülmektedir. Uzun süreli şiddet, kadının özsaygısını ve güven duygusunu zedeler; kadını sürekli tetikte, kaygılı ve yalnız hissettirebilir.

• **Kaygı Bozuklukları ve Depresyon:**

Şiddete maruz kalan kadınlarda yoğun stres, korku, yalnızlık ve çaresizlik hisleri, kaygı bozuklukları ve depresyon gibi ruhsal rahatsızlıkların görülme oranını artırır.

- **Travma ve Stres Bozukluğu:**

Şiddetin sürekli tekrarlanması, kadınların travma sonrası stres bozukluğu (TSSB) yaşamalarına sebep olabilir. Bu durumda kadınlar, tetikleyici olaylardan kaçınmak, sürekli bir tehdit altında hissetmek gibi belirtiler gösterirler.

- **Yalnızlaşma ve İzolasyon:** Şiddete maruz kalan kadınlar, zamanla arkadaş çevresi ve aile bireyleri ile ilişkilerini kaybedebilir. Sosyal izolasyon, kadının kendini daha yalnız ve destekten yoksun hissetmesine yol açar.

### FİZİKSEL ETKİLER

Fiziksel şiddet, kadınların bedeninde geçici veya kalıcı hasarlara yol açabilir. Şiddetin sağlık üzerinde kısa ve uzun vadeli sonuçları bulunmaktadır:

- **Yaralanma ve Kalıcı Hasar:**

Şiddet sonucu oluşan darp ve yaralanmalar, tedavi gerektiren sağlık sorunlarına yol açabilir. Fiziksel şiddet mağduru kadınlarda kalıcı sakatlık riski yüksektir.

- **Kronik Sağlık Sorunları:**

Şiddet sonucu stres seviyelerinin artması, kalp hastalıkları, yüksek tansiyon, mide ve sindirim sorunları gibi kronik sağlık problemlerine sebep olabilir.

- **Üreme Sağlığı Üzerindeki Olumsuz Etkiler:** Şiddet gören kadınlar, gebelik döneminde şiddet görmeleri durumunda düşük yapma, düşük ağırlıklı doğum veya doğum komplikasyonları yaşama riski ile karşı karşıya kalabilirler.

### TOPLUMSAL ETKİLER

Kadına yönelik şiddetin etkileri bireysel olduğu kadar toplumsaldır. Şiddete maruz kalan kadınların sosyal yaşamdan kopmaları, toplumun genel refahını ve sosyal düzeni de etkiler.

- **Sosyal İzolasyon ve Damgalanma:** Şiddete uğrayan kadınlar, toplumsal damgalanma korkusuyla konuşmaktan çekinir. Bu, toplumsal dayanışmanın azalmasına ve kadınların yalnızlaşmasına neden olur.

• **Çocuklar ve Aile Üzerindeki Etkiler:** Şiddete tanık olan çocuklar, ilerleyen yaşlarında benzer davranışlar sergileyebilir ya da duygusal travmalar yaşayabilir. Çocuklar, ev içinde gördükleri şiddet nedeniyle okul başarısızlığı, dikkat eksikliği ve davranış bozuklukları gibi sorunlar yaşayabilirler.

• **Toplumun Genel Sağlığı Üzerindeki Etkiler:** Kadına yönelik şiddet, toplumda sağlık hizmetlerinin artmasına ve sosyal destek ihtiyacının büyümesine yol açarak toplumsal bir yük oluşturmaktadır.



**Kadına yönelik şiddetin etkileri, şiddetin mağdurları ve toplumu uzun süreli bir şekilde olumsuz etkilemektedir. Bu bağlamda, şiddetin sadece bireysel değil, toplumsal bir sorun olduğu unutulmamalıdır.**

**KADIN HAKLARI  
VE  
KADINA YÖNELİK  
ŞİDDET  
KONUSUNDA  
YASAL ÇERÇEVE**





Kadına yönelik şiddetle mücadele, kadınların insan haklarının korunmasını amaçlayan geniş bir hukuki çerçeveye dayanır. Ancak bu mücadele yalnızca şiddetin önlenmesiyle sınırlı değildir; kadınların medeni, sosyal ve ekonomik haklarının korunması ve desteklenmesi de bu çerçevenin ayrılmaz bir parçasıdır. Türkiye’de, Anayasa, Medeni Kanun, İş Kanunu ve özel yasalar gibi düzenlemeler, kadınların toplumda eşit bireyler olarak var olmalarını destekleyen haklar ve koruma mekanizmaları sunmaktadır.



Türkiye’de 2012 yılında yürürlüğe giren **6284 Sayılı Ailenin Korunması ve Kadına Karşı Şiddetin Önlenmesine Dair Kanun**, şiddete maruz kalan veya şiddet tehlikesi altında bulunan kadınların, çocukların ve diğer aile bireylerinin korunmasını sağlamayı amaçlamaktadır. Bu kanun, mağdurlara yönelik sığınma, psikolojik destek, geçici maddi yardım, koruma kararı ve uzaklaştırma gibi geniş çaplı koruyucu tedbirler içermektedir. Kadınların güvenliğini ön planda tutan bu kanun, başvuru süreçlerini kolaylaştırmakta ve hızlı bir koruma mekanizması sunmaktadır.

Uluslararası düzeyde kadına yönelik şiddeti bir insan hakkı ihlali olarak tanımlayan ve 2014 yılında Türkiye’de yürürlüğe giren **İstanbul Sözleşmesi (Kadına Yönelik Şiddet ve Ev İçi Şiddetin Önlenmesi ve Bunlarla Mücadeleye Dair Avrupa Konseyi Sözleşmesi)**, kadınların şiddetten korunması ve toplumsal cinsiyet eşitliğinin sağlanması için önemli bir dayanak teşkil etmektedir. Sözleşme, kadınlara yönelik şiddeti önlemek, mağdurları korumak, faille mücadele etmek ve toplumsal farkındalığı artırmak amacıyla kapsamlı hükümler içermektedir. Ayrıca, devletlere, kadınların güvenliğini sağlama ve toplumsal cinsiyet eşitliğini destekleme konusunda yükümlülükler getirmektedir.

Kadına yönelik şiddetle mücadelede önemli bir diğer düzenleme olan **Türk Ceza Kanunu (TCK)**, fiziksel, cinsel ve psikolojik şiddet eylemlerini suç olarak tanımlamış ve bu suçlara yönelik çeşitli cezai yaptırımlar öngörmüştür. TCK, kadına yönelik her türlü şiddet eyleminin hukuki olarak karşılık bulmasını ve failerin cezalandırılmasını sağlamaktadır. Böylelikle, kadınların güvenliğini sağlama ve suçun tekrarlanmasını önleme konusunda caydırıcı bir rol oynamaktadır.

Aile içi şiddet durumlarında mağdurların haklarını koruyan **Türk Medeni Kanunu**, boşanma, velayet, nafaka ve mal paylaşımı gibi konularda kadınlara hukuki güvenceler sunar. Aile birliğinin eşitlik temelinde yürütülmesini sağlamayı hedefleyen Medeni Kanun, kadına yönelik şiddet durumlarında mağdurlara haklarını koruma fırsatı tanır ve toplumsal refahı destekler.

Kadın çalışanların güvenliğini ve eşit haklara sahip olmalarını sağlayan **İş Kanunu ve Devlet Memurları Kanunu** gibi yasal düzenlemeler, iş yerinde mobbing, cinsel taciz gibi olumsuz durumlarla mücadele etmeyi amaçlar. Kadınların iş yerinde güvenli ve eşit koşullarda çalışmalarını sağlayan mevzuatımız, iş yerinde şiddet ve tacize karşı koruma sunarak mağdur kadınlara hukuki destek imkânı tanımaktadır.



# ANAYASA



Türkiye Cumhuriyeti Anayasası, kadın haklarını güvence altına alan temel ilkeleri ve düzenlemeleri içermektedir. Kadına yönelik şiddetin önlenmesi, eşitlik ilkesinin korunması ve ayrımcılıkla mücadele, Anayasa'nın kadınların haklarını teminat altına aldığı en önemli hususlar arasında yer almaktadır.

## **ANAYASA'DA KADIN HAKLARINI GÜVENCE ALTINA ALAN MADDELER**

**Madde 10 - Kanun:** Türkiye Cumhuriyeti Anayasası'nın

10. maddesi, kadın ve erkeklerin eşit haklara sahip olduğunu açıkça belirtir. 2010 yılında yapılan değişiklikle, devletin bu eşitliği sağlamak için gerekli tedbirleri almakla yükümlü olduğu vurgulanmıştır.

**Madde 17 - Kişi Dokunulmazlığı, Maddi ve Manevi Varlığın Korunması:** Herkesin yaşam hakkı, maddi ve manevi varlığını koruma hakkı bulunmaktadır. Kadına yönelik şiddet, bu maddenin ihlali anlamına gelir ve devletin kadını şiddetten koruma yükümlülüğünü doğurur.

**Madde 41 - Ailenin Korunması ve Çocuk Hakları:** Anayasa, ailenin korunmasını düzenlerken, kadınların aile içindeki eşit konumunu garanti altına alır. Aile birliğinin kadınların bireysel haklarını ihlal etmeyecek şekilde düzenlenmesi gerektiği vurgulanır.

**Madde 90 - Milletlerarası Anlaşmaların Üstünlüğü:** Türkiye'nin taraf olduğu uluslararası sözleşmeler, kadın haklarının korunması ve şiddetin önlenmesi açısından anayasal güvence niteliğindedir. Anayasa'nın 90. maddesi gereği, bu sözleşmeler iç hukukun bir parçasıdır.



**6284 SAYILI  
AİLENİN  
KORUNMASI VE  
KADINA KARŞI  
ŞİDDETİN  
ÖNLENMESİNE  
DAİR KANUN**



## **6284 Sayılı Ailenin Korunması ve Kadına Karşı Şiddetin Önlenmesine Dair Kanun Nedir?**

6284 Sayılı Kanun, şiddete uğrayan veya uğrama tehlikesi bulunan kadınları, çocukları ve diğer aile bireylerini korumak ve şiddet uygulayanlara karşı önleyici tedbirler almak amacıyla 2012 yılında yürürlüğe girmiştir. Bu kanun, kadına yönelik şiddeti fiziksel, psikolojik, ekonomik, cinsel ve dijital olmak üzere tüm boyutlarıyla ele alır ve geniş bir koruma sağlar.

### **Kanunun Korumasından Kimler Faydalanabilir?**

- Kanunun korumasından yararlanabilecek kişiler:
- Şiddete uğrayan veya uğrama tehlikesi bulunan kadınlar,
- Çocuklar,
- Aile bireyleri (eşler, aynı çatı altında yaşayan diğer bireyler),
- Tek taraflı ısrarlı takip mağdurları,
- Evli olmamasına rağmen fiilen ayrı yaşayan aile bireyleri,
- Şiddeti gören, duyan veya tanık olan kişiler (örneğin komşular, öğretmenler, doktorlar).

### **Şiddet Mağduruna Yönelik Tedbir Kararları (Koruyucu Tedbir Kararları) Nelerdir?**

Koruyucu tedbir kararları, mağdurların güvenliğini ve temel ihtiyaçlarını karşılamayı amaçlar. Mülki amirler (vali/ kaymakam) veya mahkeme tarafından alınabilecek kararlar şunlardır:

**1- Barınma Sağlama:** Şiddet mağdurlarına, mülki amir kararıyla geçici barınma sağlanabilir. Barınma yerleri, kadın konukevleri, Şiddet Önleme ve İzleme Merkezleri (ŞÖNİM) veya belediyelerin sunduğu sosyal hizmetler aracılığıyla temin edilir. Kadının yanında çocukları varsa, onlar da barınma hizmetlerinden faydalanabilir.

**2- Geçici Koruma Altına Alma:** Hayati tehlike durumlarında mağdur, kolluk kuvvetleri tarafından geçici bir süre koruma altına alınabilir. Bu süre boyunca mağdurun güvenli bir yere taşınması sağlanır.

**3- Çalışma Yerinin Değiştirilmesi:** Mağdurun işyeri, talebi üzerine mahkeme kararıyla değiştirilebilir. Bu karar, mağdurun şiddet ortamından uzaklaşmasını ve daha güvenli bir şekilde çalışmasını sağlar.

**4- Kimlik Bilgilerinin Gizlenmesi:** Mağdurun kimlik bilgileri ve adresi, mahkeme kararıyla gizlenebilir. Bu bilgiler nüfus kayıtlarından silinir ve mağdurun güvenliği sağlanır.

**5- Maddi Yardım Sağlanması:** Mağdurun ekonomik olarak zor durumda olması halinde, vali veya kaymakam tarafından geçici maddi yardım yapılabilir. Bu yardım, mağdurun temel ihtiyaçlarının karşılanmasına yöneliktir.

**6- Aile Konutu Şerhi:** Talep üzerine, Türk Medeni Kanunu kapsamında mağdurun yaşadığı konuta “aile konutu şerhi” konulabilir. Bu şerh, konutun satılmasını veya devredilmesini engeller.

### **Şiddet Uygulayan Kişiyeye Yönelik Tedbir Kararları (Önleyici Tedbir Kararları) Nelerdir?**

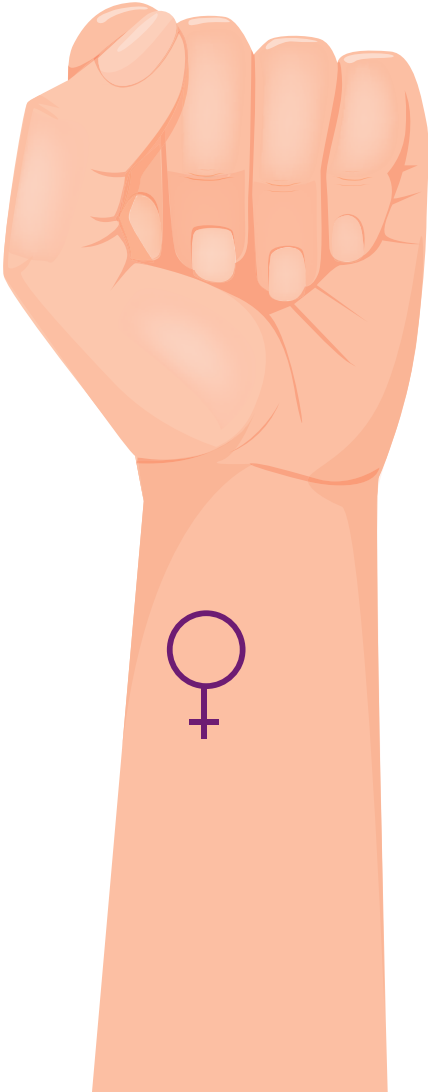
Önleyici tedbir kararları, şiddet uygulayan veya uygulama ihtimali bulunan kişinin davranışlarını kontrol altına almayı hedefler. BMahkemeler tarafından alınan kararlar genellikle şunlardır:

**1- Şiddet Tehdidini ve Hakareti Önleme:** Şiddet uygulayan kişinin, mağdura yönelik tehdit, hakaret, aşağılama veya küçük düşürmeyi içeren davranışlarda bulunması yasaklanır.

**2- Yaklaşmama Yasağı:** Şiddet uygulayan, mağdurun bulunduğu konut, işyeri, okul veya diğer yaşam alanlarına belirli bir mesafeden fazla yaklaşamaz. Karara aykırı davranışlar zorlama hapsi ile cezalandırılır.

### **3- İletişim Araçlarıyla Rahatsız Etmeme:**

Şiddet uygulayanın mağduru telefon, mesaj, e-posta veya sosyal medya yoluyla rahatsız etmesi yasaklanır.



**4- Çocuklarla İlişki Sınırlaması:** Çocuklarla kişisel ilişki kurulmasına, mahkeme kararıyla refakatçi eşliğinde izin verilebilir. Çocuklarla ilişki tamamen kaldırılabilir veya sınırlandırılabilir.

**5- Silah Taşıma Yasağı:** Şiddet uygulayan kişinin, silah taşıma ruhsatı varsa, bu ruhsat iptal edilir ve mevcut silahları kolluk kuvvetlerine teslim edilir. Silah, görev gereği taşıyorsa, kurumuna teslim edilmesi sağlanır.

**6- Zorunlu Muayene veya Rehabilitasyon:** Şiddet uygulayan kişinin, alkol, uyuşturucu gibi bağımlılıkları varsa, bir sağlık kuruluşunda muayene veya tedavi görmesi sağlanır.

**7- Nafaka Ödeme Yükümlülüğü:** Şiddet uygulayan kişinin, mağdurun ve varsa çocuklarının geçimini sağlamak için nafaka ödemesi sağlanır.

### **Tedbir Kararlarının Süresi Nedir?**

- Tedbir kararları, genellikle ilk etapta **6 aylık** bir süreyle alınır.
- Süre bitiminde, mağdur veya yetkili makamların talebi üzerine karar uzatılabilir.
- Şiddetin tekrarlanması durumunda, ek tedbir kararları alınabilir.

### **Tedbir Kararlarının Denetimi Nasıl Olur?**

- Kolluk kuvvetleri (polis veya jandarma), alınan tedbir kararlarının uygulanmasını düzenli olarak denetler.
- Tedbir kararlarının ihlali halinde, kolluk kuvvetleri durumu derhal ilgili makamlara bildirir.

### **Tedbir Kararına Uyulmaması Halinde Yaptırımlar Nelerdir?**

- Şiddet uygulayan kişi, tedbir kararlarına uymazsa, mahkeme tarafından zorlama hapsi ile cezalandırılır.
- Zorlama hapsi süresi:
  - İlk ihlalde 3 günden 10 güne kadar,
  - Her tekrarında 15 günden 30 güne kadar artırılabilir.
- Bu ceza, paraya çevrilemez ve ertelenemez.



# İSTANBUL SÖZLEŞMESİ



### **İstanbul Sözleşmesi nedir?**

İstanbul Sözleşmesi'nin tam adı "Kadınlara Yönelik Şiddet ve Aile İçi Şiddetin Önlenmesi ve Bunlarla Mücadeleye Dair Avrupa Konseyi Sözleşmesi"dir. İstanbul Sözleşmesi, kadına yönelik şiddet ve aile içi şiddetle mücadelede bağlayıcı nitelikte ilk uluslararası sözleşmedir. Kadınların şiddetten korunması, failerin cezalandırılması ve devletlerin bu konuda sorumluluklarının belirlenmesini amaçlar.

### **İstanbul Sözleşmesi ne zaman ve nerede imzalanmıştır?**

Sözleşme, 11 Mayıs 2011'de İstanbul'da imzaya açılmıştır ve bu nedenle "İstanbul Sözleşmesi" olarak anılmaktadır. 1 Ağustos 2014 tarihinde yürürlüğe girmiştir.

### **İstanbul Sözleşmesi'nin temel amacı nedir?**

Sözleşme, kadına yönelik şiddetin önlenmesi, mağdurların korunması ve failerin etkili bir şekilde cezalandırılmasını hedefler. Ayrıca toplumsal cinsiyet eşitliğini sağlamak için devletlere yol gösterir.

### **İstanbul Sözleşmesi neden önemlidir?**

- Kadınlara yönelik şiddeti insan hakları ihlali olarak tanımlar.
- Şiddeti önleme, mağduru koruma ve failin cezalandırılması için kapsamlı bir çerçeve sunar.
- Toplumsal cinsiyet eşitliğini sağlama ve kadınları ayrımcılıktan koruma hedefini taşır.

### **İstanbul Sözleşmesi hangi tür şiddeti kapsar?**

- Sözleşme, şu şiddet türlerini kapsar:
- Fiziksel Şiddet
- Psikolojik Şiddet
- Cinsel Şiddet
- Ekonomik Şiddet
- Zorla Evlendirme
- Israrlı Takip
- Kadın Sünneti
- Dijital Şiddet

### Devletlerin İstanbul Sözleşmesi kapsamındaki yükümlülükleri nelerdir?

Devletler, şu dört alanda yükümlülük taşıyor:

- **Önleme:** Şiddeti engellemek için farkındalık kampanyaları ve eğitim programları düzenlemek.
- **Koruma:** Şiddet mağdurlarına barınma, hukuki ve psikolojik destek sağlamak.
- **Kovuşturma:** Şiddet faillerini etkili bir şekilde soruşturmak ve cezalandırmak.
- **Politika Üretme:** Şiddetle mücadelede ulusal politikalar geliştirmek ve uygulamak.

### İstanbul Sözleşmesi bağlayıcı mıdır?

Evet, İstanbul Sözleşmesi taraf ülkeler için hukuki olarak bağlayıcıdır. Taraf devletler, sözleşmede belirtilen önlemleri almakla yükümlüdür.

### Sözleşmenin denetim mekanizması nedir?

İstanbul Sözleşmesi'nin uygulanmasını denetlemek için GREVIO (Kadına Yönelik Şiddet ve Aile İçi Şiddete Karşı Eylem Uzmanlar Grubu) oluşturulmuştur. GREVIO, taraf ülkelerin raporlarını inceleyerek uygulamaları değerlendirir ve tavsiyelerde bulunur.

### Türkiye, İstanbul Sözleşmesi'nden çekildi mi?

Türkiye, 20 Mart 2021 tarihinde Cumhurbaşkanlığı kararıyla sözleşmeden çekildiğini açıkladı.

### Türkiye'nin İstanbul Sözleşmesi'nden çekilmesi ne anlama geliyor?

Çekilme, Türkiye'nin sözleşmede öngörülen yükümlülükleri uygulama zorunluluğunu ortadan kaldırır. Ancak, ulusal yasalar (örneğin 6284 sayılı Kanun) hâlâ yürürlüktedir ve kadına yönelik şiddetle mücadelede temel dayanak olarak kullanılmaktadır.





# TÜRK CEZA KANUNU



Türk Ceza Kanunu (TCK), kadınlara yönelik her türlü şiddeti açıkça suç olarak tanımlamış ve bu suçlara ağır cezalar öngörmüştür. Bu yasal düzenlemeler, mağdurların korunması ve şiddet uygulayanların cezalandırılması amacıyla hazırlanmıştır.

### **TCK’da Şiddetle İlgili Önemli Maddeler Nelerdir?**

- **Kasten Öldürme (TCK 81):** Bir kişinin yaşam hakkına kasten son vermek, en ağır suçlardan biridir ve Türk Ceza Kanunu’nda ağırlaştırılmış müebbet hapis cezasıyla cezalandırılmaktadır.
- **Nitelikli Haller (TCK 82):** Kasten öldürme suçu, mağdurun eşi, annesi, kız kardeşi gibi bir yakınına karşı işlendiğinde ya da tasarlanarak, işkence çektirilerek, canavarca bir hisle veya çocuğa karşı gerçekleştirilmişse ceza ağırlaştırılmaktadır. Bu tür durumlar “nitelikli hal” olarak değerlendirilmektedir ve suçun cezası ağırlaştırılmış müebbet hapis olarak belirlenir.
- **İntihara Yönlendirme (TCK 84):** Bir kişiyi intihara teşvik etmek, intihar kararını güçlendirmek veya intihara yardım etmek suçtur. Özellikle mağdurun psikolojik ya da ekonomik olarak savunmasız olduğu durumlarda, failin cezai sorumluluğu daha ağırdır. Bu tür davranışlar, intihar girişimi sonucunda ölüm gerçekleşmişse ağır cezalara neden olur.
- **Kasten Yaralama (TCK 86):** Fiziksel şiddet, bireyin bedenine zarar vermeyi amaçlayan her türlü saldırıyı kapsar. Bu saldırılar, tokat atma, vurma, yaralama gibi eylemlerle kadının sağlığını veya beden bütünlüğünü bozuyorsa, faille hapis cezası verilir. Bu suç, eşe veya kadın aile bireylerine karşı işlendiğinde ceza artırılmaktadır.
- **Neticesi Sebebiyle Ağırlaşmış Yaralama (TCK 87):** Fiziksel şiddet sonucunda bireyin hayati tehlike yaşamaması, bir organını ya da duyusunu kaybetmesi, kalıcı hastalık veya sakatlık gibi ağır sonuçlar doğması durumunda fail

daha ağır cezalarla karşı karşıya kalır. Suçun planlanarak veya nitelikli şekilde işlenmesi ceza miktarını artıran faktörlerdendir.

• **Taksirle Yaralama (TCK 89):** Bir kişinin dikkat ve özen yükümlülüğüne aykırı davranışı sonucu başka bir bireyin sağlığının ya da vücut bütünlüğünün zarar görmesi “taksirle yaralama” olarak tanımlanır. Trafik kazaları, iş kazaları gibi durumlar bu madde kapsamında değerlendirilebilir. Kadınlar açısından, iş yerinde veya evde dikkatsizlik sonucu gerçekleşen yaralanmalar da bu kapsamda incelenir.

• **İşkence (TCK 94):** Bireylere karşı tekrarlanan fiziksel ve psikolojik şiddet, sistematik baskı veya acı çektirici davranışlar işkence kapsamına girer. Suçun; çocuğa, beden veya ruh bakımından kendisini savunamayacak durumda bulunan kişiye ya da gebe kadına karşı işlenmesi ya da cinsel yönden taciz şeklinde gerçekleşmesi halinde verilecek ceza arttırılır.

• **Neticesi Sebebiyle Ağırlaşmış İşkence (TCK 95):** İşkence sonucunda mağdurun sürekli hastalığa yakalanması, duyularını ya da organlarını kaybetmesi, hamile bir kadının çocuğunu erken doğurması veya düşürmesi gibi ağır sonuçlar doğmuşsa failin cezası arttırılır.

• **Eziyet (TCK 96):** Bireylere yönelik sürekli rahatsızlık veren, onu maddi veya manevi acı içinde bırakan davranışlar eziyet suçunu oluşturur. Suçun; çocuğa, beden veya ruh bakımından kendisini savunamayacak durumda bulunan kişiye ya da gebe kadına karşı ya da üstsoy veya altsoya, babalık veya analığa ya da eşe veya boşandığı eşe karşı işlenmesi halinde verilecek ceza arttırılır.

• **Terk (TCK 97):** Kendi bakımına muhtaç birini, bilerek ve isteyerek terk ederek hayatını tehlikeye atan veya bu kişinin sağlık sorunları yaşamasına neden olan kişiler bu suçtan cezalandırılır.

• **Yardım veya Bildirim Yükümlülüğünün Yerine Getirilmemesi (TCK 98):** Yaşı, hastalığı veya yaralanması dolayısıyla ya da başka herhangi bir nedenle kendini idare edemeyecek durumda olan kimseye hal ve koşulların elverdiği ölçüde yardım etmeyen ya da durumu derhal ilgili makamlara bildirmeyen kişiler bu madde kapsamında cezalandırılır.

• **Çocuk Düşürtme (TCK 99):** Bir kadının rızası olmadan, hamileliğini sonlandırmak için yapılan herhangi bir müdahale suçtur. Kadının rızası olsa bile hamileliğin belirli bir süreden sonra sonlandırılması (yasal sınırların ihlali) bu madde kapsamında cezalandırılır.

• **Cinsel Saldırı (TCK 102):** Bireylerin rızası dışında gerçekleşen her türlü cinsel davranış, cinsel saldırı suçunu oluşturur. Bu suç, fiziksel temas içeren ve mağdurun onurunu, mahremiyetini zedeleyen her türlü saldırıyı kapsar. Suçun; üçüncü derece dâhil kan veya kayın hısımlığı ilişkisi içinde bulunan bir kişiye karşı ya da üvey baba, üvey ana, üvey kardeş, evlat edinen veya evlatlık tarafından işlenmesi halinde verilecek ceza arttırılır.

• **Cinsel Taciz (TCK 105):** Bireylere yönelik istenmeyen cinsel içerikli söz, davranış veya yazılı iletişim cinsel taciz olarak tanımlanır. Bu tür davranışlar, bireyi rahatsız etmek, huzursuzluk yaratmak ve onurunu zedelemek amacıyla gerçekleşir.

• **Tehdit (TCK 106):** Bireyleri korkutmak, zarar vermekle tehdit etmek ya da hayatına dair endişe yaratacak söz veya davranışlar bu kapsamda suç olarak değerlendirilir.

• **Şantaj (TCK 107):** Bir kişiyi belirli bir şeyi yapmaya veya yapmamaya zorlamak için tehdit etmek “şantaj” suçunu oluşturur. Kadınların, özel hayatlarına dair bilgilerin ifşa edilmesi tehdidiyle baskı altına alınması bu madde kapsamında cezalandırılır.

• **Cebir (TCK 108):** Bir kişiyi zorla bir şeyi yapmaya, yapmamaya veya katlanmaya zorlamak “cebiri” suçudur. Bu, fiziksel şiddet yoluyla ya da tehdit kullanılarak gerçekleştirilebilir. Kadınların özgürlüğünü kısıtlayan her türlü zorlama, bu madde kapsamındadır.

• **Kişiyi Hürriyetinden Yoksun Kılma (TCK 109):** Bireylerin özgürlüğünü kısıtlamak, bir yerde alıkoymak, eve kilitlemek ya da dış dünyayla bağlantısını koparmak suçtur. Suçun; üstsoy, altsoy veya eşe ya da boşandığı eşe karşı, çocuğa ya da beden veya ruh bakımından



kendini savunamayacak durumda bulunan kişiye karşı işlenmesi halinde verilecek ceza arttırılır.

• **Konut Dokunulmazlığının İhlali (TCK 116):** Bir kişinin rızası olmaksızın evine girmek ya da evden çıkmasını engellemek suçtur.

• **İş ve Çalışma Hürriyetinin İhlali (TCK 117):** Bir kişiyi işe gitmekten alıkoymak, iş yerinde özgürlüğünü kısıtlamak ya da zorla çalıştırmak bu madde kapsamında suç sayılır.

• **Nefret ve Ayrımcılık (TCK 122):** Bir kişiye karşı cinsiyet, etnik köken, inanç ya da diğer ayrımcı nedenlerle nefret söyleminde bulunmak, kişilerin sosyal hayata katılımını engellemek bu madde kapsamında cezalandırılır.

• **Kişilerin Huzur ve Sükûnu Bozma (TCK 123):** Sürekli arama, mesaj gönderme, bireylerin yaşam alanına izinsiz girme gibi rahatsız edici davranışlar huzur ve sükûnu bozma suçunu oluşturur.

• **Fuhuş (TCK 227):** Bir kişiyi fuhuş yapmaya teşvik etmek, zorlamak veya aracılık etmek suçtur. Ayrıca, fuhuşa yönelik yer temin etmek ya da fuhuş amacıyla insan ticareti yapmak da bu madde kapsamında cezalandırılır. Özellikle kadınları bu tür davranışlara zorlamak ya da tehdit ederek gelir elde etmek suçun cezasını ağırlaştırıcı nedenler arasında yer alır. Fuhuşa sürüklenen kişilerin yaşı küçükse ya da mağdur zorla fuhuş yaptırılan bir bireyse, fail için daha ağır cezalar uygulanır.

• **Birden Çok Evlilik, Hileli Evlenme (TCK 230):** Resmi nikah yapılmadan gerçekleştirilen evlilikler veya bir kişiyle evli olduğu halde başka bir evlilik yapma girişimi yasalarca suç sayılır. Ayrıca, evlilik amacıyla gerçek dışı beyanlarda bulunmak ya da sahte belgeler düzenlemek de suçtur.

• **Kötü Muamele (TCK 232):** Bir kişinin aynı konutta birlikte yaşadığı bireylere karşı fiziksel, psikolojik veya ekonomik şiddet uygulaması, “kötü muamele” olarak tanımlanır.

Özellikle aile içinde eşe, çocuğa ya da diğer yakınlarla yönelik aşağılayıcı, baskıcı ya da insanlık onurunu zedeleyici her türlü davranış bu kapsamdadır.

• **Aile Hukukundan Kaynaklanan Yükümlülüğün**

**İhlali (TCK 233):** Aile bireylerine karşı ihmal, yasal yükümlülüklerin ihlali olarak değerlendirilir. Bu suç, kadınların fiziksel ve maddi ihtiyaçlarını karşılamaktan kaçınma ya da aile içindeki görevleri yerine getirmeme durumunda işlenir ve cezai yaptırımlar uygulanır. Bu madde kapsamında, hamile olduğunu bildiği eşini veya sürekli birlikte yaşadığı ve kendisinden gebe kalmış bulunduğunu bildiği evli olmayan bir kadını çaresiz durumda terk eden kimse cezalandırılır.



# TÜRK MEDENİ KANUNU



Türk Medeni Kanunu, aile hukukundan mal rejimlerine kadar bireylerin sosyal ve ekonomik yaşamını düzenleyen en önemli yasal düzenlemelerden biridir. Şiddet mağdurlarını koruma ve haklarını güvence altına alma konusunda önemli hükümler içerir. Medeni Kanun, kadınların eşitlik temelinde aile ve toplum yaşamında korunmasını sağlayan haklar sunar.

### **Kadının Evlenme Yaşı Nedir? (Madde 124)**

Türk Medeni Kanunu'na göre erkek veya kadın, onyedinci yaşını doldurmadan evlenemez. Ancak olağanüstü durumlar ve önemli sebeplerin varlığı halinde hâkim, 16 yaşını doldurmuş kişilerin evlenmesine izin verebilir. Bu durumda karar verilmeden önce, olanak varsa ana-baba ya da vasi dinlenir.

### **Evliliğin Sona Ermesi Durumunda Yeniden Evlenmek İçin Bekleme Süresi Nedir? (Madde 132)**

Evliliğin sona ermesinden itibaren kadın, 300 gün geçmeden evlenemez. Ancak;

- Kadının doğum yapmasıyla bu süre sona erer.
- Kadının önceki evliliğinden gebe olmadığına tespiti ya da boşandığı eşiyile tekrar evlenmek istemesi durumunda mahkeme kararıyla bu süre kaldırılabilir.

### **Zina Sebebiyle Boşanma Davası Nedir? (Madde 161)**

Eşlerden biri zina yaparsa, diğer eşin boşanma davası açma hakkı vardır. Ancak:

- Boşanma sebebini öğrenen eş, 6 ay içinde dava açmalıdır.
- Zina olayının üzerinden beş yıl geçmesiyle dava hakkı düşer.
- Zina yapan eş affedilmişse dava hakkı yoktur.

### **Hayata Kast, Pek Kötü veya Onur Kırıcı Davranış Sebebiyle Boşanma Davası Nedir? (Madde 162)**

Eşlerden biri, diğerinin hayatına kastederse, ağır kötü davranışta bulunursa veya onur kırıcı bir eylem gerçekleştirirse, mağdur eş boşanma davası açabilir. Bu hakkın kullanılabilmesi için:

- Sebebin öğrenilmesinden itibaren 6 ay içinde,
- Sebebin ortaya çıkmasından itibaren en geç 5 yıl içinde dava açılmalıdır.

Affeden tarafın dava hakkı bulunmamaktadır.

### **Suç İşleme ve Haysiyetsiz Hayat Sürme Sebebiyle Boşanma Davası Nedir? (Madde 163)**

Eşlerden biri;

- Küçük düşürücü bir suç işlerse,
- Haysiyetsiz bir hayat sürerse,

Bu nedenlerle birlikte yaşamak diğer eşten beklenemezse, mağdur eş her zaman boşanma davası açabilir.

### **Terk Sebebiyle Boşanma Davası Nedir? (Madde 164)**

Eşlerden biri;

- Evlilik yükümlülüklerini yerine getirmemek amacıyla terk eder veya,
- Haklı bir neden olmaksızın ortak konuta dönmezse,

Bu durum en az 6 ay sürmüş ve ihtar yapılmasına rağmen devam ediyorsa, terk edilen eş boşanma davası açabilir.

- İhtar, hakim veya noter tarafından yapılır ve 2 ay içinde konuta dönülmesi gerektiği belirtilir.
- İhtardan itibaren 2 ay geçmeden dava açılmaz.

Diğerini terk etmeye zorlayan ya da ortak konuta dönmesini engelleyen eş de terk etmiş sayılır.

### **Akıl Hastalığı Sebebiyle Boşanma Davası Nedir? (Madde 165)**

Eşlerden biri akıl hastası ise ve bu durum diğer eş için ortak hayatı

çekilmez hale getirmişse ve hastalığın geçmesinin mümkün olmadığına resmi sağlık kurulu raporuyla tespit edilmesi hâlinde akıl hastalığı sebebiyle boşanma davası açılabilir.

### **Evlilik Birliğinin Sarsılması Sebebiyle Boşanma Davası Nedir? (Madde 166)**

Evlilik birliği, ortak hayatı sürdürmeyi beklenemeyecek derecede temelinden sarsılmışsa, eşlerden her biri boşanma davası açabilir. Bu durumda:

- Davacının kusurunun daha ağır olması durumunda davalı itiraz edebilir. Ancak, bu itiraz hakkın kötüye kullanılması niteliğinde ise ve evlilik birliğinin devamında davalı ve çocuklar bakımından korunmaya değer bir yarar kalmamışsa boşanmaya karar verilir.

- Evlilik en az bir yıl sürmüşse, eşlerin birlikte başvurması veya bir eşin diğerinin davasını kabul etmesi halinde evlilik birliği temelinden sarsılmış sayılır. Hakim, tarafları dinledikten sonra boşanmaya karar verebilir.

Boşanma sebeplerine dayalı davanın reddi ve 3 yıl boyunca ortak hayatın yeniden kurulamaması halinde, eşlerden birinin istemi üzerine boşanmaya karar verilebilir.

### **Boşanma Davasının Konusu Nedir? (Madde 167)**

Boşanma davası açma hakkı bulunan eş, dilerse boşanma, dilerse ayrılık talebinde bulunabilir.

### **Boşanma Davasını Hangi ve Neredeki Mahkemede Açabilirim? (Madde 168, 177)**

Boşanma ve ayrılık davalarında görevli mahkeme Aile Mahkemesidir. Yetkili mahkeme ise;

- Eşlerden birinin yerleşim yeri,
- Son altı aydan beri birlikte oturdukları yer mahkemesidir.

Boşanma sonrası nafaka davalarında yetkili mahkeme, nafaka alacaklısının yerleşim yeri mahkemesidir.

### **Boşanma Davasında Geçici Önlemler Nelerdir ve Nasıl Alınır? (Madde 169)**

Boşanma veya ayrılık davası açıldığında, hakim:

- Eşlerin barınması,
- Geçimi,
- Mallarının yönetimi,
- Çocukların bakım ve korunmasıyla ilgili gerekli geçici önlemleri kendiliğinden alır.

### **Boşanma Davasında Karar Nasıl Alınır? (Madde 170, 171)**

- Boşanma sebebi ispatlanmışsa, hakim boşanmaya veya ayrılığa karar verir.
- Davanın yalnızca ayrılığa ilişkin olması durumunda boşanma kararı verilemez.
- Ayrılık, bir yıldan 3 yıla kadar sürebilir. Süre sonunda ortak hayat kurulmamışsa, eşlerden biri boşanma davası açabilir. (Anayasa Mahkemesi 3 yıl bekleme kuralını iptal etmiştir, bu iptal kararı 19 Ocak 2025 tarihinde yürürlüğe girecektir.)

### **Boşanma Halinde Kadının Kişi Hukuku Yönünden Sonuçları Nelerdir? (Madde 173)**

Boşanma halinde kadın;

- Evlenmeden önceki soyadını yeniden alır.
- Dul ise, bekarlık soyadını taşımak için hakimden izin talep edebilir. Eşinin soyadını kullanmakta menfaati olduğunu ispat ederse, eşinin soyadını taşımasına izin verilebilir. Eş, koşullar değişirse bu iznin kaldırılmasını talep edebilir.

### **Maddi ve Manevi Tazminat Boşanma Davasında İstenebilir mi? Şartları Nelerdir? (Madde 174, 178)**

Mevcut veya beklenen menfaatleri boşanma yüzünden zedelenen, kusursuz veya daha az kusurlu taraf:

- Kusurlu taraftan uygun bir maddi tazminat isteyebilir.
- Boşanmaya sebep olan olaylar nedeniyle kişilik hakkı saldırıya uğrayan taraf, manevi tazminat olarak uygun bir para talep edebilir.

Boşanma nedeniyle doğan dava hakları, boşanma kararının kesinleşmesinden itibaren bir yıl içinde kullanılmalıdır.

### **Yoksulluk Nafakası Boşanma Davasında İstenebilir mi? Şartları Nelerdir? (Madde 175)**

Boşanma nedeniyle yoksulluğa düşecek taraf:

- Kusuru daha ağır olmamak koşuluyla, diğer taraftan mali gücü oranında süresiz nafaka talep edebilir.
- Nafaka yükümlüsünün kusuru aranmaz.

### **Tazminat ve Nafakanın Ödenme Biçimi Nasıl Gerçekleşir? (Madde 176)**

• Maddi tazminat ve yoksulluk nafakası, toptan ya da irat biçiminde ödenebilir.

• Manevi tazminat, irat biçiminde ödenemez.

İrat biçiminde ödenen nafaka veya tazminat:

- Alacaklının yeniden evlenmesi,
- Taraflardan birinin ölümü,
- Alacaklının evlilik dışı fiili birliktelik yaşamaması,
- Alacaklının yoksulluğunun sona ermesi,

Alacaklının haysiyetsiz bir hayat sürmesi halinde sona erer.

Tarafların mali durumlarının değişmesi veya hakkaniyet gereği, iradın artırılması ya da azaltılmasına karar verilebilir. Hakim, nafakanın gelecekteki ödemelerini sosyal ve ekonomik koşullara göre belirleyebilir.

### **Boşanma Davası Sırasında veya Sonrasında Eşin Ölümü Halinde Mirasçılık Hakları Ne Olur? (Madde 181)**

Boşanma sonrası eşler:

- Birbirlerinin yasal mirasçısı olamazlar.
- Boşanmadan önceki ölüme bağlı tasarruflarla sağlanan hakları aksi belirtilmedikçe kaybederler.

Boşanma davası devam ederken eşlerden biri ölürse, mirasçılar davaya devam edebilir ve diğer eşin kusuru ispatlanırsa aynı hükümler uygulanır.

### **Çocuklar Bakımından Ana ve Babanın Hakları Boşanma ile Birlikte Nelerdir? (Madde 182, 183)**

Mahkeme, boşanma kararı verirken:

- Ana ve babanın haklarını ve çocukla kişisel ilişkilerini düzenler.
  - Çocuğun bakım ve eğitim giderlerine, velayeti kendisine verilmeyen eşin gücü oranında katılmasına karar verir.
  - Velayet düzenlemesinde çocuğun sağlık, eğitim ve ahlak bakımından yararları gözetilir.
  - Velayet verilmeyen eşin çocukla kişisel ilişkisi çocuğun menfaatine uygun şekilde düzenlenir.
  - Yeni olgular (ana-babanın evlenmesi, yer değişikliği, ölümü) halinde hakim gerekli önlemleri atabilir.
- Tarafların mali durumlarının değişmesi veya hakkaniyet gereği, iradın artırılması ya da azaltılmasına karar verilebilir. Hakim, nafakanın gelecekteki ödemelerini sosyal ve ekonomik koşullara göre belirleyebilir.

### **Boşanma Davası Sırasında veya Sonrasında Eşin Ölümü Halinde Mirasçılık Hakları Ne Olur? (Madde 181)**

Boşanma sonrası eşler:



- Birbirlerinin yasal mirasçısı olamazlar.
  - Boşanmadan önceki ölüme bağlı tasarruflarla sağlanan hakları aksi belirtilmedikçe kaybederler.
- Boşanma davası devam ederken eşlerden biri ölürse, mirasçılar davaya devam edebilir ve diğer eşin kusuru ispatlanırsa aynı hükümler uygulanır.

### **Çocuklar Bakımından Ana ve Babanın Hakları Boşanma ile Birlikte Nelerdir? (Madde 182, 183)**

Mahkeme, boşanma kararı verirken:

- Ana ve babanın haklarını ve çocukla kişisel ilişkilerini düzenler.
- Çocuğun bakım ve eğitim giderlerine, velayeti kendisine verilmeyen eşin gücü oranında katılmasına karar verir.
- Velayet düzenlemesinde çocuğun sağlık, eğitim ve ahlak bakımından yararları gözetilir.
- Velayet verilmeyen eşin çocukla kişisel ilişkisi çocuğun menfaatine uygun şekilde düzenlenir.
- Yeni olgular (ana-babanın evlenmesi, yer değişikliği, ölümü) halinde hakim gerekli önlemleri alabilir.

### **Boşanma Davasında Yargılama Nasıl Yapılır? (Madde 184)**

- Hakim, boşanma veya ayrılık davasının dayandığı olgulara vicdanan kanaat getirmediği, bunları ispatlanmış sayamaz.
- Hakim, olgular hakkında resen ya da istem üzerine taraflara yemin öneremez.
- Tarafların ikrarları hakimi bağlamaz.
- Hakim, kanıtları serbestçe değerlendirir.
- Ayrılığın fer'i sonuçlarına ilişkin anlaşmalar hakimin onayı olmadan geçerli olmaz.
- Hakim, istem üzerine duruşmanın gizli yapılmasına karar verebilir.

### **Kadının Soyadını Kullanma Hakkı Var mıdır? (Madde 187)**

Kadınların evlilik sonrası soyadları konusu, toplumsal cinsiyet eşitliği mücadelesinin önemli bir başlığıdır. Türk Medeni Kanunu'nun 187. maddesi uyarınca, kadınlar evlendikten sonra eşlerinin soyadını almak zorunda bırakılmış, kendi soyadlarını kullanma hakları ciddi şekilde kısıtlanmıştır. Ancak Anayasa

Mahkemesi'nin 22 Şubat 2023 tarihli kararı, bu düzenlemeyi iptal ederek kadınların kendi soyadlarını kullanabilmesinin önünü açmıştır. Anayasa Mahkemesi'nin iptal kararının yürürlüğe girmesiyle birlikte, evlenen kadınların kocalarının soyadını kullanma zorunluluğu ortadan kalkmıştır.

Ancak, evlendirme dairelerinde kullanılan elektronik sistemler, bu konuda yeni bir yasal düzenleme olmadığı gerekçesiyle, kadınların yalnızca kendi soyadlarını kullanmalarına izin vermemektedir. Bu durum, İçişleri Bakanlığı'nın sisteminin güncellenmesi ihtiyacını ortaya koymaktadır.

Kadınlar, kendi soyadlarını kullanmak için şu adımları izleyebilirler:

- Evlilik sırasında evlendirme memuruna kendi soyadlarını kullanma taleplerini iletmek.
- Nüfus müdürlüklerinden mevcut sistemin güncellenmesi talebinde bulunmak.
- Gerekirse, idari işlemlerin iptali için dava açmak.

### **Aile Konutu Nedir? Aile Konutuna İlişkin Hukuki Korumalar Nelerdir? (Madde 194)**

Aile konutu, ailenin tüm yaşam faaliyetlerini gerçekleştirdiği yerdir. Medeni Kanun, aile konutunu korumaya yönelik şu düzenlemeleri içermektedir;

- Eşlerden biri, diğer eşin açık rızası olmadan aile konutunu devredemez, kira sözleşmesini feshedemez veya hakları sınırlandıramaz.
- Aile konutu şerhi, tapu müdürlüğüne başvurarak ücretsiz olarak işlenebilir. Gerekli belgeler:
  - Yerleşim yeri belgesi,
  - Nüfus cüzdanı veya pasaport,
  - Evlilik cüzdanı (tavsiye edilir),
  - Nüfus kayıt örneği.

Kiralık aile konutunda, sözleşmenin tarafı olmayan eş, kiralayana bildirim yaparak taraf haline gelir ve müteselsilen sorumlu olur.

### **Evlilikle Birlikte Eşlerin Mallarının Hangi Rejimine Tabi Olduğu ve Hukuki Sonuçları Nelerdir? (Madde 202-205)**

Eşler arasında edinilmiş mallara katılma rejimi uygulanması asıldır. Ancak eşler, mal rejimi sözleşmesi ile aşağıdaki rejimlerden birini seçebilirler:

- Mal Ayrılığı,
- Paylaşmalı Mal Ayrılığı,
- Mal Ortaklığı.

#### **Mal Rejimi Sözleşmesiyle İlgili Esaslar:**

- Mal rejimi sözleşmesi evlenmeden önce veya sonra yapılabilir.
- Sözleşme, sadece ayırt etme gücüne sahip kişilerce yapılabilir. Küçükler ve kısıtlılar, yasal temsilcilerinin rızasını almalıdır.
- Sözleşme noterde düzenleme veya onaylama şeklinde yapılır. Ayrıca, evlenme başvurusu sırasında yazılı beyan ile de yapılabilir.

#### **Mal Rejiminin Kapsamı ve Sona Ermesi:**

- Belirli bir malın eşlerden birine ait olduğunu iddia eden taraf, bunu ispat etmekle yükümlüdür.
- İspatlanamayan mallar, eşlerin paylı mülkiyetinde kabul edilir.
- Mal rejimi, eşlerden birinin ölümü, boşanma, iptal veya başka bir mal rejiminin kabulüyle sona erer.

#### **Edinilmiş Mallar:**

Her eşin mal rejimi süresince karşılığını vererek elde ettiği malvarlığıdır:

- Çalışma karşılığı edinimler,
- Sosyal güvenlik ödemeleri,
- Çalışma gücü kaybı nedeniyle ödenen tazminatlar,
- Kişisel malların gelirleri,
- Edinilmiş malların yerine geçen değerler.

#### **Kişisel Mallar:**

- Eşlerden birinin yalnız kişisel kullanımına yarayan eşyalar, Mal rejimi başlangıcında eşe ait olan ya da miras ve karşılıksız kazandırma yoluyla elde edilen mallar,

- Manevi tazminat alacakları,
- Kişisel malların yerine geçen değerler.

### **Edinilmiş Mallara Eklenecek Değerler:**

- Mal rejiminin sona ermesinden önceki 1 yıl içinde rızasız yapılan olağan dışı kazandırmalar,
- Diğer eşin katılma alacağını azaltmak kastıyla yapılan devirler.

### **Evlilik Dışında Doğan Çocukların Hukuki Durumu Nedir? (Madde 285)**

- Evlilik sırasında veya evliliğin sona ermesinden itibaren 300 gün içinde doğan çocuğun babası, eştir.
  - Bu süre geçtikten sonra doğan çocuğun eşe bağlanabilmesi, annenin evlilik sırasında gebe kaldığının ispatına bağlıdır.
- Eşin gaipliğine karar verilmişse, 300 günlük süre ölüm tehlikesi veya son haber tarihinden itibaren başlar.
- Evlilik dışında doğan çocuk, ana ve babasının evlenmesi halinde evlilik içinde doğmuş gibi kabul edilir ve evlilik içinde doğan çocukların haklarına sahip olur.



# İŞ YAŞAMI

## **KADINLARIN İŞYERİNDE KORUNMASI VE HAKLARI NELERDİR?**

Kadın çalışanların işyerlerinde güvenli, eşit ve sağlıklı koşullarda çalışmasını sağlamak için 4857 Sayılı İş Kanunu ve 657 Sayılı Devlet Memurları Kanunu çeşitli düzenlemeler yapmıştır. Bu düzenlemeler, kadına yönelik ayrımcılık ve şiddetin önlenmesi, cinsiyet eşitliğinin sağlanması ve kadın çalışanların haklarının korunmasını hedefler. İş Kanunu ve Devlet Memurları Kanunu kapsamında kadın çalışanlara yönelik belirlenen haklar şu şekilde açıklanabilir:

### **İŞYERİNDE CİNSEL TACİZ VE MOBBİNGE KARŞI KADIN ÇALIŞANLARIN HAKLARI NELERDİR?**

• **Cinsel Taciz:** 4857 Sayılı İş Kanunu'nun 24. maddesi, işyerinde kadınlara yönelik cinsel tacizi yasaklamış ve işverenlere, bu tür durumları önlemek ve mağduru korumak için gerekli tedbirleri alma yükümlülüğü getirmiştir. Kadın çalışan, cinsel tacize uğraması durumunda iş akdini haklı nedenle feshederek kıdem tazminatına hak kazanabilir.

• **Mobbing (Psikolojik Taciz):** Kadın çalışanların sistematik baskıya, kötü muameleyle ya da ayrımcılığa uğramasını önlemek işverenin sorumluluğundadır. Çalışanlar mobbing nedeniyle İş Mahkemesi'ne başvurabilir.

### **KADIN ÇALIŞANLAR İÇİN EŞİT DAVRANMA İLKESİ NEDİR?**

• **4857 Sayılı İş Kanunu Bakımından:** İşverenler, cinsiyet, hamilelik, doğum gibi nedenlerle kadın çalışanlara ayrımcılık yapamaz (4857 Sayılı İş Kanunu m.5). Aynı veya eşit değerde iş yapan kadın ve erkek çalışanlar eşit ücret talep edebilir. İşverenin eşitlik ilkesine aykırı davranması durumunda kadın çalışan, 4 aya kadar ücreti tutarında tazminat ve diğer zararlarını talep edebilir.

### **657 Sayılı Devlet Memurları Kanunu Bakımından:**

Devlet memurları arasında eşitlik ilkesi uygulanır. Kadın memurlar, hamilelik, doğum ya da annelik nedeniyle ayrımcılığa uğrayamaz.

## KADINLARIN ÇALIŞMA SAATLERİ VE KOŞULLARI NASIL DÜZENLENMİŞTİR?

- **Gece Çalışmaları:** 4857 Sayılı İş Kanunu'nun 69. maddesine göre kadın çalışanların gece vardiyaları 7,5 saati aşamaz.

- **Ağır ve Tehlikeli İşler:** Kadınların fiziksel sağlıklarını tehdit edebilecek ağır ve tehlikeli işlerde çalıştırılmaları sınırlandırılmıştır.

## GEBE VE EMZİREN KADIN ÇALIŞANLARIN HAKLARI NELERDİR?

- **Hamilelik Dönemi Hakları:** İş Kanunu'nun 74. maddesine göre kadın çalışanlar, hamilelik süresince daha hafif işlerde çalıştırılabilir ve sağlık kontrolleri için ücretli izin hakkına sahiptir.

- **Doğum İzni:**

- **4857 Sayılı İş Kanunu Bakımından:** Kanunu'un 74. maddesine göre kadın çalışanlar, doğumdan önce 8 hafta ve doğumdan sonra 8 hafta olmak üzere toplam 16 hafta ücretli izin hakkına sahiptir. Çoğul gebelik durumunda bu süreye 2 hafta eklenir.

- **657 Sayılı Devlet Memurları Kanunu Bakımından:**

Kadın memurlara da doğumdan önce 8 hafta ve doğumdan sonra 8 hafta analık izni verilir. Çoğul gebelik durumunda bu süre 2 hafta uzar.

- **Emzirme İzni:**

- **4857 Sayılı İş Kanunu Bakımından:** Doğum yapan kadın çalışanlar, bir yaşından küçük bebeklerini emzirmek için günde toplam 1,5 saat süt izni kullanabilir. Bu süre çalışma süresinden sayılır.

- **657 Sayılı Devlet Memurları Kanunu Bakımından:**

Kadın memurlar da aynı şekilde günlük 1,5 saat süt izni hakkına sahiptir.

- **Evlat Edinme İzni:**

- **657 Sayılı Devlet Memurları Kanunu Bakımından:**

Kanun'un 104. maddesine göre memurlar, yaşını doldurmamış bir çocuğu evlat edinen memurlara, 8 hafta analık izni tanınır.

## İŞYERİNDE KADINA YÖNELİK ŞİDDET VE AYRIMCILIK DURUMUNDA KADIN ÇALIŞANLARIN HAKLARI NELERDİR?

- **İş Akdinin Feshi:** 4857 Sayılı İş Kanunu'nun 24. maddesi, kadın çalışanların işyerinde şiddete maruz kalmaları durumunda iş akitlerini haklı nedenle feshedip kıdem tazminatına hak kazanmalarını sağlar.
- **İşverenin Yükümlülükleri:** İşverenler, kadın çalışanların güvenli bir ortamda çalışmasını sağlamak ve şiddet vakalarını önlemek için gerekli tedbirleri almak zorundadır.

## KADIN MEMURLARIN DOĞUM SONRASI ÇALIŞMA HAKLARI NELERDİR?

Kadın memurlar, doğum izni sonrasında: 657 Sayılı Devlet Memurları Kanunu madde 104'e göre;

- İlk doğumda 2 ay,
- İkinci doğumda 4 ay,
- Üçüncü ve sonraki doğumlarda 6 ay süreyle günlük çalışma süresinin yarısı kadar çalışabilir.
- Çoğul doğumlarda bu sürelerle 1 ay eklenir.
- Çocuğun engelli doğması durumunda bu süre 12 aya kadar uzatılabilir.





# PRATİK BİLGİLER



## PSİKOLOJİK ŞİDDETE UĞRADIM!

### PSİKOLOJİK ŞİDDET NEDİR?

- Hakaret, tehdit, aşağılama, şantaj, yalnızlaştırma, sosyal ilişkilerinizi kısıtlama gibi davranışlar.
- Bu tür şiddet, ruhsal sağlığınıza zarar vererek özgüveninizi azaltabilir veya korku yaratabilir.

### İLK YAPILMASI GEREKENLER

#### • Acil bir tehdit varsa:

- 112 Polis İmdat veya Acil Çağrı Merkezini arayın. Şiddet anında kolluk kuvvetlerinden yardım isteyebilirsiniz.
- En yakın polis merkezi ya da jandarma karakoluna giderek durumunuzu anlatın ve 6284 sayılı Kanun kapsamında koruma talep edin.

#### • Diğer başvuru yolları

##### • *Aile Mahkemesi'ne başvuru:*

- Bir dilekçe ile koruma kararı talep edebilirsiniz.
- Tehdit, hakaret, iletişim yasağı gibi tedbir kararları talep edebilirsiniz.

##### • *Savcılığa suç duyurusu:*

- Tehdit, hakaret, şantaj gibi durumlar Türk Ceza Kanunu'na göre suçtur.
- Cumhuriyet Savcılığı'na dilekçe ile başvurarak soruşturma başlatılmasını isteyebilirsiniz.

### TALEPLERİNİZ

- **Koruma tedbiri:** Şiddet uygulayanın sizinle iletişim kurması ve size yaklaşması yasaklanabilir.
- **Barınma sağlanması:** Kadın sığınma evine yerleştirilmek isteyebilirsiniz.
- **Maddi destek:** Geçici maddi yardım için ŞÖNİM'e (Şiddet Önleme ve İzleme Merkezi) başvurabilirsiniz.
- **Psikolojik destek:** Aile ve Sosyal Hizmetler İl Müdürlüğü'nden ücretsiz destek talep edebilirsiniz.

### BAŞVURU İÇİN GEREKEN BELGELER

- Kimlik belgeniz.
- Tehdit mesajları, sosyal medya yazışmaları, ses kayıtları veya tanık ifadeleri gibi deliller.
- Psikolojik şiddeti belgelemek için gerekirse bir ruh sağlığı uzmanından rapor alabilirsiniz.

## FİZİKSEL ŞİDDETE UĞRADIM!

### FİZİKSEL ŞİDDET NEDİR?

- Tokat, darp, saç çekme, yaralama gibi bedensel zarar veren tüm eylemler fiziksel şiddettir.

### İLK YAPILMASI GEREKENLER

#### • Acil bir durum varsa:

- 112 Polis İmdat veya Acil Çağrı Merkezini arayın.
- Kolluk kuvvetlerine şiddet gördüğünüzü söyleyerek müdahale talep edin.
- Şiddet devam ediyorsa, en yakın polis merkezi veya jandarma karakoluna giderek ifade verin.

#### Hastane başvurusu:

- Şiddet gördüğünüzü sağlık kuruluşuna bildirin ve adli rapor talep edin.
- Bu rapor, dava sürecinde önemli bir delil olarak kullanılacaktır.

#### • Savcılığa suç duyurusu:

- Cumhuriyet Savcılığı'na dilekçe vererek şikâyetle bulunun.
- Suç duyurusunda darp raporunuzu ve varsa olayla ilgili diğer delilleri sunun.

### TALEPLERİNİZ

#### • Koruyucu tedbirler:

- Şiddet uygulayanın evden uzaklaştırılması.
- Size ve çocuklarınıza yaklaşmama yasağı.
- Silah taşıma yasağı.

#### • Maddi ve manevi tazminat talebi:

Fiziksel şiddet nedeniyle uğradığınız zararın giderilmesi için dava açabilirsiniz.

#### • Başvuru için Gereken Belgeler

- Kimlik belgesi.
- Adli rapor: Hastaneden alınmış darp raporu.
- Kanıtlar: Fotoğraf, video, tanık beyanları.

### HANGİ KURUMLARA BAŞVURABİLİRSİNİZ?

- Polis Merkezi/Jandarma Karakolu: Acil durumlarda ilk başvuru noktası.
- Aile Mahkemesi: Koruma ve tedbir kararları için.
- ŞÖNİM: Barınma, maddi destek, psikolojik yardım.
- Cumhuriyet Savcılığı: Şiddet faili hakkında ceza davası başlatmak için.

## CİNSEL ŞİDDETE UĞRADIM!

### CİNSEL ŞİDDET NEDİR?

• Rıza dışı cinsel temas, tecavüz, cinsel taciz, istenmeyen fiziksel temas, dijital yollarla cinsel içerikli mesajlar, görüntüler göndermek ve fuhuşa zorlama gibi eylemleri içerir.

### İLK YAPILMASI GEREKENLER

#### • Acil Durumlarda:

- 112 Polis İmdat veya Acil Çağrı Merkezini arayın.
- Hemen en yakın polis merkezine veya jandarma karakoluna giderek şikâyetle bulunun.

#### • Hastane Başvurusu:

- En yakın hastaneye giderek durumu bildirin ve adli rapor alın.
- Gerekirse cinsel saldırıya dair delillerin toplanması için muayene olun.

#### • Savcılığa Suç Duyurusu:

- Cumhuriyet Savcılığı'na başvurarak cinsel şiddet faili hakkında şikâyetçi olun.
- Olayı kanıtlayacak belgeleri ve raporları sunun.

### TALEPLERİNİZ

#### • Koruyucu tedbirler:

- Şiddet uygulayanın evden uzaklaştırılması ve iletişim yasağı.
- Kimlik bilgilerinizin gizlenmesi.

• **Psikolojik destek:** Aile ve Sosyal Hizmetler İl Müdürlüğü'nden talep edebilirsiniz.

• **Maddi ve manevi tazminat:** Yaşanan travma ve zarar için hukuk mahkemesinde dava açabilirsiniz.

### BAŞVURU İÇİN GEREKEN BELGELER

- Adli muayene raporu.
- Tanık ifadeleri, tehdit veya şiddeti belgeleyen ses kayıtları ya da mesajlar.
- Mümkünse olay sonrası çekilmiş fotoğraf veya videolar.

### HANGİ KURUMLARA BAŞVURABİLİRSİNİZ?

- Polis Merkezi/Jandarma Karakolu: İlk şikâyet noktası.
- Hastane: Adli rapor ve delil toplama için.
- Cumhuriyet Savcılığı: Ceza davası için başvurabilirsiniz.
- Aile Mahkemesi: Koruyucu tedbir kararı için.
- ŞÖNİM: Barınma, psikolojik destek, rehberlik hizmetleri.

## EKONOMİK ŞİDDETE UĞRADIM!

### EKONOMİK ŞİDDET NEDİR?

- Çalışmayı engellemek, kazanca el koymak, mali kaynaklardan mahrum bırakmak, nafaka ödememek gibi eylemleri kapsar.

### İLK YAPILMASI GEREKENLER

#### • Aile Mahkemesi Başvurusu:

- 6284 Sayılı Kanun kapsamında ekonomik şiddetin durdurulması için koruyucu ve önleyici tedbir kararı talep edebilirsiniz.
- Nafaka talebi ve geçim desteği için başvuru yapabilirsiniz.

#### • Savcılık Başvurusu:

- Nafaka ödemeyen veya ekonomik baskı uygulayan kişi hakkında suç duyurusunda bulunabilirsiniz.

#### • ŞÖNİM veya Sosyal Yardım Kuruluşları:

- Maddi yardım, mesleki destek ve rehberlik için başvurabilirsiniz.

### TALEPLERİNİZ

- **Nafaka:** Eşinizin ya da boşanmışsanız eski eşinizin geçiminize katkıda bulunmasını talep edebilirsiniz.
- **Aile konutu şerhi:** Evde oturma hakkınızı koruma altına alabilirsiniz.
- **Maddi destek:** Devlet kurumlarından ya da belediyelerden talep edebilirsiniz.

### BAŞVURU İÇİN GEREKEN BELGELER

- Evlilik ya da boşanma belgeleri.
- Ekonomik şiddeti kanıtlayan deliller (banka dökümleri, tanık beyanları).
- Çalışmaya engel olduğuna dair yazışmalar veya mesajlar.

### HANGİ KURUMLARA BAŞVURABİLİRSİNİZ?

- Aile Mahkemesi: Koruyucu ve önleyici tedbir kararı, nafaka talebi için.
- Cumhuriyet Savcılığı: Ekonomik şiddet faili hakkında şikâyet için.
- ŞÖNİM: Maddi ve sosyal destek için.
- Sosyal Yardımlaşma ve Dayanışma Vakıfları: Geçici maddi yardım için.

## DİJİTAL ŞİDDETE UĞRADIM!

### DİJİTAL ŞİDDET NEDİR?

- Sosyal medya üzerinden tehdit, hakaret, özel bilgilerin paylaşılması, şantaj, izinsiz görüntü veya mesaj gönderimi gibi dijital araçlarla yapılan şiddet eylemleridir.

### İLK YAPILMASI GEREKENLER

#### • Delil Toplama:

- Tehdit, hakaret veya şantaj içeren mesajların ekran görüntülerini alın.
- Sosyal medyada yapılan paylaşımları veya mesajları belgelerle saklayın.

#### • Savcılığa Suç Duyurusu:

- Cumhuriyet Savcılığı'na başvurarak şikâyet dilekçesi verin.
- Delillerinizi sunarak dijital şiddet faili hakkında soruşturma başlatılmasını talep edin.

#### • Emniyet Genel Müdürlüğü Siber Suçlarla Mücadele Dairesi:

- Dijital ortamda işlenen suçları ihbar edebilirsiniz.

### TALEPLERİNİZ

#### • Koruma tedbirleri:

- Dijital platformlardan uzaklaştırma veya erişim engeli talebi.
- Kimlik bilgilerinizin gizlenmesi.

#### • Maddi ve manevi tazminat:

Dijital şiddet nedeniyle uğradığınız zarar için hukuk mahkemesine başvurabilirsiniz.

### BAŞVURU İÇİN GEREKEN BELGELER

- Tehdit, hakaret ve şantaj içerikli mesajların ekran görüntüleri.
- Sosyal medya paylaşım linkleri veya kanıt niteliğindeki yazışmalar.

#### • Hangi Kurumlara Başvurabilirsiniz?

- Cumhuriyet Savcılığı: Ceza davası açılması için.
- Emniyet Siber Suçlarla Mücadele Birimi: Dijital suçlara yönelik ihbar için.
- Aile Mahkemesi: Koruma tedbiri talebi için.
- BTK (Bilgi Teknolojileri ve İletişim Kurumu): İnternet erişim engelleme talebi için.



# DİLEKÇE ÖRNEKLERİ

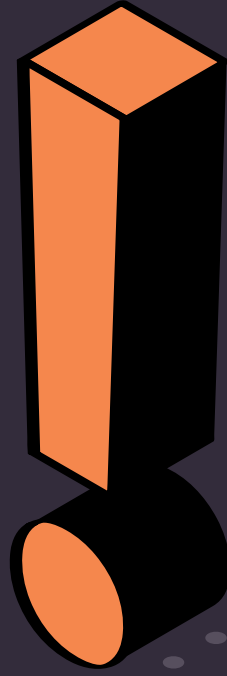


## ÖNEMLİ BİLGİLENDİRME

DİLEKÇE ÖRNEKLERİ, KADINA YÖNELİK ŞİDDETLE MÜCADELE KAPSAMINDA FARKLI DURUMLAR İÇİN HAZIRLANMIŞ GENEL NİTELİKLİ TASLAKLARDIR.

BU DİLEKÇELER, YALNIZCA BİLGİLENDİRME AMAÇLI OLUP HUKUKİ BİR TAVSİYE NİTELİĞİ TAŞIMAMAKTADIR. HER DURUM KENDİNE ÖZGÜ ÖZELLİKLER TAŞIYABİLECEĞİNDEN, DİLEKÇELERİN HAZIRLANMASI VE SUNULMASI SÜRECİNDE BİR AVUKATTAN HUKUKİ DESTEK ALMANIZ ÖNERİLİR.

UNUTMAYINIZ Kİ, DİLEKÇELERİNİZİN İÇERİĞİ VE ŞEKLİ, BAŞVURULAN KURUMUN TALEPLERİNE VE YAŞADIĞINIZ OLAYIN DETAYLARINA UYGUN OLMALIDIR. BU NEDENLE, UZMAN BİR HUKUKÇUNUN YÖNLENDİRMESİYLE HAREKET ETMEK, HAK KAYBI YAŞAMANIZIN ÖNÜNE GEÇECEKTİR.





## KORUMA TEDBİRİ TALEBİ İÇİN DİLEKÇE (6284 SAYILI KANUN KAPSAMINDA)

### AİLE MAHKEMESİ SAYIN HAKİMLİĞİNE

Tarih:

**DAVACI** : [Adınız, soyadınız, TC kimlik numaranız]

**ADRES** : [İkamet adresiniz]

**DAVALI** : [Şiddet uygulayan kişinin adı ve soyadı]

**ADRES** : [Şiddet uygulayanın bilinen adresi]

**KONU** : 6284 sayılı Kanun kapsamında koruma tedbirlerinin uygulanması talebimizdir.

#### AÇIKLAMALAR :

- Davalı [şiddet uygulayanın adı], şahsıma [ve çocuklarıma, eğer varsa] karşı fiziksel, psikolojik ve/veya ekonomik şiddet uygulamaktadır.
- Şiddetin detaylarını açıklıyoruz (örneğin, darp, tehdit, hakaret vb.).
- Şahsımın [ve çocuklarıma] can güvenliği tehlikededir. Bu nedenle davalı hakkında koruma tedbirlerinin uygulanması gerekmektedir.

**HUKUKİ NEDENLER** : 6284 Sayılı Kanun ve ilgili mevzuat.

**SONUÇ VE İSTEM** : Yukarıda arz edilen nedenlerle davalı hakkında

- Davalının bana [ve çocuklarıma] yaklaşmasının yasaklanması,
  - Evden uzaklaştırılması,
  - Telefon, sosyal medya gibi iletişim araçlarıyla rahatsız edilmemin önlenmesini,
  - Barınma ve maddi yardım sağlanması
- koruma tedbirlerinin uygulanmasını saygıyla talep ederim.

İsim-Soyisim:

## ŞİDDET NEDENİYLE CUMHURİYET SAVCILIĞI'NA SUÇ DUYURUSU DİLEKÇESİ

### CUMHURİYET BAŞSAVCILIĞINA

Tarih:

**ŞİKAYETÇİ** : [Adınız, soyadınız, TC kimlik numaranız]  
**ADRES** : [İkamet adresiniz]

**ŞÜPHELİ** : [Şiddet uygulayanın adı ve soyadı]  
**ADRES** : [Biliniyorsa adres bilgisi]

**KONU** : [Fiziksel, cinsel veya psikolojik şiddet nedeniyle]  
şikayet dilekçemdir.

#### AÇIKLAMALAR:

- Şüpheli şahıs, tarafıma [fiziksel şiddet, tehdit, hakaret vb.] uygulamış ve bu durum psikolojik ve fiziksel açıdan büyük zarar görmeme neden olmuştur.
- Olayın detaylarını açıklayınız (örneğin, darp tarihi, yer ve şahit bilgileri).
- Şüpheli hakkında cezai işlem yapılmasını talep ediyorum.

#### DELİLLER :

- Darp raporu (varsa ekleyiniz),
- Mesaj kayıtları, tehdit içeren belgeler,
- Tanık beyanları (varsa tanık isimlerini belirtiniz).

**HUKUKİ NEDENLER:** Türk Ceza Kanunu'nun ilgili maddeleri ve sair mevzuat.

**SONUÇ VE İSTEM:** Yukarıda arz edilen nedenlerle şüpheli hakkında gerekli cezai işlemlerin yapılmasını ve davanın açılmasını arz ve talep ederim.

İsim-Soyisim:

İmza:

## NAFAKA TALEBİ İÇİN DİLEKÇE

## AİLE MAHKEMESİ SAYIN HAKİMLİĞİNE

Tarih:

**DAVACI** : [Adınız, soyadınız, TC kimlik numaranız]  
**ADRES** : [İkamet adresiniz]

**DAVALI** : [Nafaka talep edilen kişinin adı ve soyadı]  
**ADRES** : [Biliniyorsa adres bilgisi]

**KONU** : Nafaka talebimiz hakkında.

**AÇIKLAMALAR :**

- Davalı ile [evliyedik/boşandık] ve bu süreçte [kendim/çocuklarım] ekonomik olarak mağdur oldum.
- Davalının ekonomik durumu nafaka ödemeye uygundur. [Davalının mesleği veya gelir durumu hakkında bilgi verin.]
- [Tedbir/yoksulluk/iştirak nafakası] ödenmesine karar verilmesini talep ediyorum.

**HUKUKİ NEDENLER:** Türk Medeni Kanunu m.175 ve ilgili mevzuat.

**SONUÇ VE İSTEM:** Yukarıda arz edilen nedenlerle davalıdan [belirtilen miktarda] nafaka ödenmesine karar verilmesini saygılarımla arz ederim.

İsim-Soyisim:  
İmza:

## SİĞINMA TALEBİ İÇİN BAŞVURU DİLEKÇESİ

[İlgili Kurumun Adı]

Tarih:

**BAŞVURU SAHİBİ** : [Adınız, soyadınız, TC kimlik numaranız]  
**ADRES** : [İkamet adresiniz]

**KONU** : Sığınma talebim hakkında.

**AÇIKLAMALAR** :

- [Eşim/partnerim/başkası] tarafından fiziksel ve psikolojik şiddete maruz kalmaktayım.
- Can güvenliğim ve çocuklarımın güvenliği tehlike altındadır. Şu an için kalacak güvenli bir yerim bulunmamaktadır.
- Sığınma evine yerleştirilerek sosyal, psikolojik ve hukuki destek sağlanmasını talep ediyorum.

**SONUÇ VE İSTEM** : Yukarıda arz edilen nedenlerle tarafıma sığınma desteği sağlanmasını saygılarımla talep ederim.

İsim-Soyisim:

İmza:



# DESTEK İÇİN BAŞVURULACAK KURULUŞLAR



## **AİLE VE SOSYAL POLİTİKALAR BAKANLIĞI'NA BAĞLI KURULUŞLAR:**

Aşağıda, bu kuruluşlar ve sağladıkları hizmetler hakkında genel bilgiler sunulmaktadır:

1.

### **Danışmanlık Desteği Alınabilecek Merkezler**

Aile ve Sosyal Hizmetler İl Müdürlükleri aracılığıyla şiddete maruz kalan kadınlara psikolojik, sosyal ve hukuki destek sağlanmaktadır.

2.

### **Kadın Konukevleri**

Şiddet mağdurlarına güvenli barınma ve rehabilitasyon hizmeti sunan kadın konukevleri bulunmaktadır. Başvuru için ŞÖNİM veya İl Müdürlüklerine ulaşabilirsiniz.

3.

### **3. ALO 183 Sosyal Destek Hattı**

Aile, kadın, çocuk, engelli ve yaşlılar için 7/24 ücretsiz hizmet sunan bir danışma hattıdır.

4.

### **4. Şiddet Önleme ve İzleme Merkezleri (ŞÖNİM)**

Şiddet mağdurlarına danışmanlık, barınma ve hukuki destek sağlayan bu merkezlere doğrudan başvurabilirsiniz.

### **Baro Kadın Danışmanlık Merkezleri ve Adli Yardım Servisleri:**

Hukuki destek almak için baroların kadın hakları merkezlerine veya adli yardım birimlerine başvurabilirsiniz.

## 7/24 ULAŞABİLECEĞİNİZ KURUMLAR

- **ALO 183: Sosyal Danışma Hattı**
- **ALO 112: Polis İmdat - Jandarma İmdat - Acil Tıbbi Yardım Hattı**
- **ALO 157: İnsan Ticareti Mağdurları Acil Yardım Hattı**
- **Aile İçi Şiddet Acil Yardım Hattı: (0212) 656 96 96 ve (0549) 656 96 96**
- **İstanbul Büyükşehir Belediyesi Destek Hattı: 444 80 86**
- **YaşamHak Hattı: 444 82 85**

## SİVİL TOPLUM KURULUŞLARI

Sivil toplum kuruluşlarından (STK) hukuki, sosyal ve psikolojik destek alabilirsiniz. Bazı STK'ların iletişim bilgileri şöyledir:

- **Mor Çatı Kadın Sığınağı Vakfı: (0212) 292 52 31 / 32**
- **Kadın Cinayetlerini Durduracağız Platformu: (0212) 912 42 43**
- **Kadınlarla Dayanışma Vakfı (KADAV): (0212) 251 58 50**
- **Kadının İnsan Hakları Yeni Çözümler Derneği: (0212) 251 00 29**
- **Cinsel Şiddetle Mücadele Derneği: (0542) 585 39 90**
- **Sosyal Politikalar Cinsiyet Kimliği ve Cinsel Yönelim Çalışmaları Derneği (SPoD): (0850) 888 54 28**

Doç.Dr.  
**AYSEGÜL**  
*Ovalıoğlu*  
BAKIRKÖY BELEDİYE BAŞKANI



**EVİMİZ**  
**BAKIRKÖY**  
Huzurlu Güvenli Modern

📍 Osmaniye Mahallesi İsmail Erez Bulvarı

No:8 BAKIRKÖY/İSTANBUL

☎ 0212 414 97 00

☎ 0212 414 97 77 (Halk Masası için 1 tuşlayınız.)

🌐 bakirkoy.bel.tr

📘 BakirkoyBel

✂ bkrbld

📷 bakirkoybelediyesi/